

BULLETIN MUNICIPAL

LE MAG - n°68 - DÉCEMBRE 2025



SAINT-GERMAIN- DE-LUSIGNAN

ACTUALITÉS MUNICIPALES



3 - 10

- Edito du maire
- Etat civil
- Vœux du maire
- Information P.L.U.
- Cérémonies 8 mai et 11 novembre
- Elections municipales
- Travaux sur la commune
- Haute Saintonge Propre
- Repas des aînés
- Course cycliste
- Repas des associations
- Récolte Saint Germain de Lusignan

JEUNESSE ÉDUCATION



11 - 14

- Lycée Professionnel Agricole : Le Renaudin
- La Chambre des métiers et de l'artisanat
- Association des Parents d'Elèves Jules Ferry 17
- L'accueil périscolaire : Les Diablotins
- Mission Locale

VIE ASSOCIATIVE



15 - 26

- L'ESAT
- Association des Donneurs de Sang
- La Ligue contre le cancer
- FCS JONZAC / ST GERMAIN
- Tennis de table
- Union Nationale des Combattants A.C.C.A.
- Club de l'Amitié
- Les Eurochestries
- Théâtre
- Comité des fêtes
- Karaté
- Country
- Foyer rural
- L'école des arts

INFOS PRATIQUES



27 - 32

- La mairie
- Panneau Pocket
- France Services
- Le Symbas
- Point justice
- La gestion des déchets
- Calendrier des animations 2026



Édito du Maire

Chères St Germinoises,
Chers St Germinois,

Lorsque vous prendrez connaissance de ce 68^e bulletin municipal nous aurons nos regards portés sur 2026. Formulons des vœux pour que cette nouvelle année nous conduise vers un monde apaisé, et nous apporte paix, solidarité et bonheur. Hélas, à l'heure où je m'adresse à vous, c'est l'Île d'Oléron qui est victime d'un déséquilibre. Cette fois-ci ce drame s'est produit sur nos terres, pourtant si paisibles, de Charente-Maritime.

Événements climatiques, droit de douane, crise du Cognac, incertitudes sur le plan international et national ont marqué 2025. Heureusement qu'à St Germain de Lusignan votre équipe Municipale garde le cap malgré les restrictions budgétaires.

Il est clair que la dette abyssale de l'État ne favorisera pas la marche en avant de notre commune et incitera à la vigilance. Vous découvrirez en pages intérieures les réalisations effectuées en 2025. Je tiens à remercier bien sincèrement les collègues qui se sont investis à mes côtés sur ces dossiers.

Petit rappel, notre lotissement communal, route de St Genis, attend toujours les deux derniers investisseurs ou primo-acquéreurs pour que nous puissions consolider les effectifs de notre école Jules Ferry qui est en souffrance.

La vie associative est riche en événements et là aussi je ne peux que féliciter tous les acteurs bénévoles qui œuvrent sans compter pour que vive notre commune. Le bénévolat, un « métier » qui ne fédère plus, hélas ! J'en prends pour exemple l'assemblée générale du club de 3^e âge, à laquelle j'assistais, qui peine à trouver son trésorier. Parmi les 44 adhérents de cette association, j'espère qu'une bonne volonté va se manifester pour la bonne marche de ce club qui permet aux personnes âgées et seules de se retrouver pour partager des moments de convivialité. Il n'y a pas d'âge pour faire le premier pas vers le monde associatif. Alors n'hésitez pas !

Pour vous tenir informés des événements qui se déroulent à St Germain de Lusignan, je vous invite à vous approprier l'application « Panneau Pocket ». Sachez que votre présence aux manifestations, qu'elles soient culturelles ou sportives serait une belle marque de soutien aux organisateurs.

Un petit rappel :

À l'approche du printemps, voire même à partir du 15 février, n'oubliez pas de piéger les reines de frelons asiatiques. Il en va de la survie des abeilles dont on connaît toute l'importance, considérées qu'elles sont, comme le premier insecte pollinisateur, indispensable pour l'agriculture et la biodiversité.

Je ne voudrais pas conclure cet éditorial sans remercier l'ensemble de mes collaborateurs pour leur professionnalisme. Ils œuvrent tous dans leur domaine de compétence pour qu'il fasse bon vivre à St Germain de Lusignan.

Je vous souhaite à toutes et à tous de Bonnes Fêtes de fin d'année et vous présente tous mes Meilleurs Vœux de Bonheur, de Santé et de Prospérité pour vous et vos familles.

Ayons confiance en l'avenir.
Bonne lecture, bien sincèrement.

Votre Maire.
Claude MARTIAL

Deux dates à retenir

Vendredi 9 janvier 2026 à 17H30
Salle polyvalente
Vœux du Maire et du Conseil Municipal
Les nouveaux habitants seront les bienvenus

Dimanche 01 mars 2026 à partir de 12H
Salle Polyvalente
Repas de l'âge d'or

ÉTAT CIVIL 2025*Nos joies et nos peines***5 naissances dans notre commune *****2 couples se sont dit oui ****M. Christopher, Philippe LEDUC et Mme Aurore MAÏSTRE**le 26 juillet**M. Karl, Franck, Ruddy ALLEMENT et Mme Janice, Elodie CHAUVIN**le 27 septembre***Ils nous ont quittés***M. Gérard, Marcel BIRAUD,**le 23 février, âgé de 84 ans**M^{me} Anne-Marie RENAUDIN veuve GARNIER,**le 29 avril, âgée de 75 ans**M. Jean PILLET,**le 30 avril, âgé de 93 ans**M^{me} Paulette BRIFFAUD veuve RAINE,**le 9 mai, âgée de 87 ans**M^{me} Thérèse, Paulette, Andrée BARREAU épouse BOUDAUD,**le 17 mai, âgée de 94 ans**M. Daniel, Maurice DROUIN,**le 13 juin, âgé de 81 ans**M. Freddy, Danny REAUX,**le 22 octobre, âgé de 60 ans.**M. Roland, Michel BRUNETEAU,**le 25 octobre, âgé de 88 ans.**M. Jean, Robert GAHINEAU,**le 4 novembre, âgé de 85 ans.**M. Jean-Yves CHAMBON,**le 6 novembre, âgé de 71 ans.*

*Depuis la mise en place du Règlement Général sur la Protection des Données (R.G.P.D.) qui a pour objectif de protéger les données à caractère personnel, nous pouvons seulement vous communiquer des informations générales, sauf pour ceux qui nous en donnent l'autorisation écrite.

Permis de construire et déclarations de travaux

En 2025 et à ce jour le nombre de dossiers est de :

- 14 permis de construire dont 10 maisons individuelles
- 30 déclarations préalables

Vœux du maire

Vendredi 10 janvier 2025 ont eu lieu les vœux du Maire.



Plus d'une centaine d'habitants de St Germain de Lusignan étaient présents ainsi que M^{me} la Commandant du groupement de la gendarmerie, de M. le Commandant de la Communauté de brigades Jonzac/Archiac et des Maires voisins et amis.



M. Claude Martial était entouré de son conseil municipal, de Madame le Présidente du Conseil Départemental Sylvie Marcilly, du Maire de Jonzac et Vice-Président du Conseil Départemental Christophe Cabri.

Information sur le Plan Local d'Urbanisme (PLU)

Le Plu est en cours de révision.

- La commune a organisé une réunion publique le 16 janvier 2025 pour informer les habitants des modifications à venir.
- Une prochaine réunion sera proposée courant 2026 lorsque le projet sera plus abouti.



Commémoration 8 mai et 11 novembre 2025

Les municipalités de St Germain de Lusignan et de Lussac remercient les porteurs drapeaux de l'UNC et de la FNACA, le président de l'UNC qui a dirigé les cérémonies du 8 mai et 11 novembre, l'école des Arts qui a apporté son soutien, les élèves de l'école Jules Ferry et l'équipe enseignante ainsi que les habitants qui par leurs présences témoignent de l'intérêt porté à ces journées du souvenir.

Lors de la cérémonie du 8 mai, les membres de l'UNC nous ont présenté leur nouveau drapeau départemental faisant référence aux devoirs de mémoire des guerres de 14-18 et 39-45 et aussi celles d'Algérie, du Maroc et de Tunisie ainsi qu'en Indochine et les opérations extérieures. Une pensée particulière est brodée sur le drapeau pour les veuves et orphelins de guerre. Ce drapeau est confié à l'UNC de St Germain de Lusignan pour être porté lors des cérémonies mémorielles qui se déroulent dans la moitié sud du département, sachant qu'un premier drapeau départemental a été confié à la section UNC La Rochelle pour représenter la moitié nord du département.



Commémoration du 11 novembre 2025.

Elections municipales 2025

Les prochaines élections municipales se dérouleront :
(selon décret 2025-848 du 27/08/2025)

Dimanche 15 Mars 2026
Dimanche 22 Mars 2026

Les électeurs ont jusqu'au Vendredi 6 Février 2026 pour s'inscrire sur les listes électorales de la commune. Passé ce délai, il sera trop tard et les non-inscrits ne pourront pas voter le jour J !

Pour toute inscription, vous pouvez faire votre demande en ligne, en vous rendant sur le site :

- <https://service-public.fr>, rubrique « Papiers, Citoyenneté, Elections »
- En vous rendant en mairie muni de votre carte nationale d'identité et d'un justificatif de domicile de moins de 3 mois.

Vous êtes inscrits sur St Germain de Lusignan mais vous avez déménagé et changé d'adresse dans la commune. Vous devez faire votre changement d'adresse.

Même procédure que pour les inscriptions.

Vous ne savez pas ou plus, si vous êtes inscrits sur la commune.

N'hésitez pas à vous renseigner à l'adresse suivante :

<https://www.elections.interieur.gouv.fr/mes-demarches/je-verifie-ma-situation-electorale>

Pour vérifier votre situation (savoir si vous êtes bien inscrit et si oui dans quelle commune)

Travaux 2025

- Lotissement des Peupliers : Travaux de finition des voiries (cheminements, enrobés, bordures, espaces verts, zone conteneurs).



- La SNCF a remplacé l'ensemble de la structure et les platelages du passage à niveau de la RD2 à côté de l'école.
- Démolition de la maison à l'impasse du Bar



Ecluse Avenue de l'Europe

En 2019, la vitesse excessive constatée sur cette portion de l'avenue de l'Europe, a amené la Mairie à se rapprocher des services techniques du Département, cette



route étant Départementale. Cet aménagement (écluse avec rétrécissement de la voie et circulation alternée par panneaux) nous a été proposé plutôt qu'un plateau ralentisseur contraignant, et sources de nuisances sonores.

Cet aménagement posé expérimentalement, donnait satisfaction dans le sens Jonzac St Germain. Mais l'autre sens étant prioritaire les usagers avaient tendance à accélérer, c'est pour cela que cette année avec les conseils du Département le sens prioritaire a été supprimé, ce qui oblige les usagers à ralentir dans les deux sens, l'alternat se fait par courtoisie (il en reste encore) comme le stipule le code de la route en l'absence de signalisation.

Nous avons constaté que cela fonctionnait avec une baisse des vitesses dans les 2 sens, cet aménagement sera réalisé en définitif en 2026.



Rénovation chauffage ancien presbytère

La commune de Saint Germain de Lusignan a souhaité améliorer la production de chauffage et d'eau chaude sanitaire de l'ensemble bâti (Ancien presbytère) situé 2 rue de l'église et composé de 3 logements communaux et d'une salle associative. L'installation mise en place est une chaudière à granulés couplée à des panneaux solaire thermique qui assure une énergie gratuite l'été pour l'eau chaude sanitaire et une partie de l'énergie chauffage l'hiver.



L'installation en route depuis septembre 2025 a permis :

- De supprimer l'énergie fossile des chaudières gaz propane qui assuraient le chauffage et la production d'eau chaude sanitaire dans chacun des trois logements.
- De supprimer le chauffage électrique de la salle associative.
- De faire faire des économies aux résidents sur leurs dépenses énergétiques



Projet a été réalisé avec le soutien de :



Aire de Jeux

L'aire de jeux a été réhabilitée, avec l'installation de modules adaptés aux enfants de 1 à 3 ans, un module pour les plus grands de 4 à 10 ans, ainsi que 3 balançoires et un parcours ninja.



Par ailleurs, le plan d'aménagement du terrain de pétanque a été validé, et les travaux devraient débuter dans les prochains mois.

Pour l'ensemble de ces projets, la commune a été soutenue financièrement par l'apport de subventions du département et de l'État.



Nous comptons sur chacun d'entre vous pour que ce lieu de rencontre reste paisible, agréable et propre.

Réserves Incendies

4 réserves incendies sont prévues cette fin d'année,

- Moquemerle
- Rue du stade
- La Pommerade
- Chez Belis



Haute Saintonge Propre

Le 22 mars 2025, comme depuis 5 ans, la commune s'est jointe au programme Haute Saintonge propre pour collecter les déchets le long de nos routes et dans nos bois.

Une vingtaine de bénévoles, adultes et enfants, se sont mobilisés pour ramasser une quantité préoccupante de déchets, témoignant de l'importance de cette action. Tous les déchets collectés ont été acheminés à la déchetterie contribuant ainsi à la préservation de notre environnement. A savoir que la déchetterie se situe à seulement 6 kilomètres de notre commune.

Nous remercions chaleureusement tous les participants pour leur engagement et leur dévouement. Ensemble, continuons à œuvrer pour un cadre de vie plus propre et plus sain !



Repas des aînés

Le 2 mars 2025, jour de la fête des grands-mères, nos Aînés se sont retrouvés salle polyvalente pour le traditionnel repas annuel offert par le Conseil Municipal et concocté par Fabrice et Laurence nos traiteurs attitrés. Au cours de cet après-midi, ils ont pu danser sur les musiques interprétées par Michel Beaulieu.



Pensez à noter dans vos agendas le prochain rendez-vous : le dimanche 1^{er} mars 2026

Course cycliste

Le 10 mai, notre commune a eu le plaisir d'accueillir la course contre la montre des Boucles de Charente-Maritime, dont le départ s'est tenu à Jonzac. Cet événement a été un véritable succès, grâce au soutien des institutions municipales qui ont financé ce projet, ainsi qu'à l'engagement des bénévoles qui ont assuré la sécurité tout au long de la course. Nous tenons également à remercier le club cycliste de l'APOGE pour cette belle organisation.



Le Paris Cycliste Olympique remporte le classement par équipe.



Manu Guérinel vainqueur d'étape.



Aurélien Pasquet remporte lui le maillot à pois.

Nous espérons que cet événement marquera la poursuite d'une belle tradition sportive dans notre région !

Repas des associations

Le dernier week-end d'août, notre commune a organisé un moment de rencontre convivial entre les différentes associations de Saint Germain de Lusignan. Bien que la météo n'ait pas été des plus clémentes, l'ambiance chaleureuse était au rendez-vous.

Les invités ont eu l'opportunité de déguster un repas, avec un sanglier offert par les chasseurs locaux. Ce moment de partage a permis de renforcer les liens entre les associations et de célébrer la solidarité au sein de notre communauté.

Un grand merci à tous les participants des diverses associations et aux bénévoles qui ont contribué à la réussite de cette journée ainsi qu'aux chasseurs qui en sont à l'initiative !





Année 2024

FICHE RÉCOLTE COMMUNALE

COMMUNE : ST GERMAIN DE LUSIGNAN

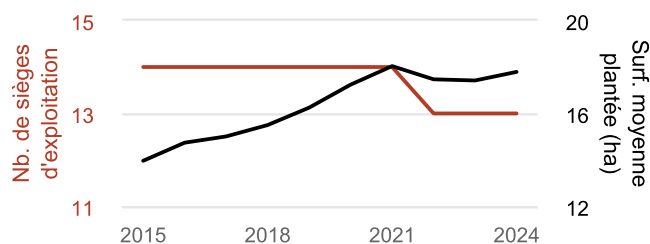
LES EXPLOITATIONS

Nombre d'exploitations ayant des vignes plantées sur la commune :

46

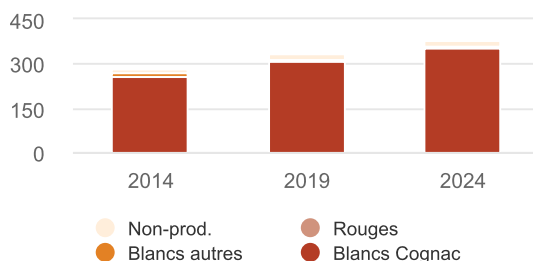
Nombre de sièges d'exploitation sur la commune :

13



LA STRUCTURE DU VIGNOBLE (EN HA)

Superficies plantées :	377,92
... en non-production :	15,77
... en production :	362,15
- dont Cépages aptes au Cognac :	351,9
- dont Cépages Blancs Autres :	8,06
- dont Cépages Rouges :	2,19

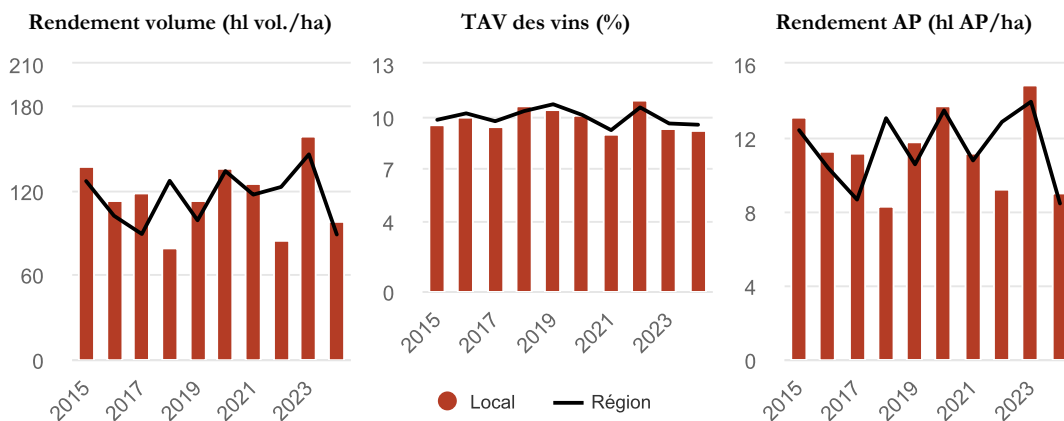


LA RÉCOLTE (EN HL VOL.)

Cognac : 32 431 **Pineau : 15,2** **Vins de pays : 323,29** **Autres : 1 373,82**

FOCUS COGNAC

Surface en prod. (ha) :	331,07	Rendement (hl vol./ha) :	97,95	Classement récolte :	76e / 485
Récolte (hl AP) :	3 003,34	Rendement (hl AP/ha) :	9,07	Classement surface :	83e / 485
Récolte (équival. btles) :	1 072 622	TAV communal (%) :	9,26		



Pour tout renseignement à propos de cette fiche, contacter le pôle Économie et Développement Territorial du BNIC :
 Stéphane Feuillet : 05 45 35 60 73 / sfeuillet@bnic.fr Matthias Boulet-Martinez : 05 45 35 60 74 / mmartinez@bnic.fr
 cognac.fr



Une nouvelle directrice à la tête du lycée

L'année scolaire 2025-2026 commence sous le signe du renouveau au lycée du Renaudin, avec l'arrivée de Mme Christine Marret Peronne, nouvelle proviseure, qui succède à Marc Chastagnol. Elle souhaite accompagner élèves et équipes tout en facilitant la mise en œuvre des projets pédagogiques et culturels. Cette année, le lycée accueille 137 élèves et 18 professeurs, avec un taux de réussite de 100 % aux examens dans les trois filières.

Avec le soutien des partenaires locaux, nous continuerons à faire du lycée un lieu de formation, d'innovation et de fierté pour le territoire.

Distill'Inno : un projet ambitieux pour valoriser les ressources locales

DISTILL'INNO est un projet Erasmus+ lancé en 2024 pour 3 ans, avec un budget de 250 000 € financé par l'Union Européenne. Il vise à sensibiliser les jeunes à la distillation de fruits et de plantes, tout en stimulant créativité et esprit d'initiative, et à valoriser les ressources naturelles locales et le savoir-faire traditionnel.

Face aux défis climatiques et aux évolutions des filières agricoles, DISTILL'INNO offre aux élèves les outils pour créer des produits uniques, durables et responsables. Le projet met l'accent sur :

- La valorisation des savoir-faire traditionnels (alcools et parfums) ;
- L'apprentissage concret, du champ à la commercialisation ;
- La durabilité et le respect de l'environnement ;
- Le développement de compétences entrepreneuriales ;
- Le renforcement des liens entre les écoles et leur territoire.

Après un premier déplacement à Forcalquier, les élèves ont exploré le Sud-Ouest avec trois jours de visites techniques : Maison Brana (AOC Irouléguy, distillation), Domaine d'Ognoas (Armagnac, plus vieil alambic en activité) et Biolandes (cosmétiques naturels). De retour au lycée, ils ont commencé leurs premières distillations pour concevoir leur propre produit.



DISTILL'INNO inspire ainsi une nouvelle génération de jeunes créateurs, conscients de l'importance de valoriser leur patrimoine tout en développant leurs compétences professionnelles.



Une médaille d'or pour le lycée

Grande fierté cette année : le **Cognac XO du lycée a été couronné d'une médaille d'or au Concours général agricole 2025**, organisé lors du Salon de l'Agriculture de Paris.

Cette distinction valorise la qualité du travail réalisé au domaine et confirme la réputation d'excellence du Renaudin. Le Cognac XO médaillé est disponible à la boutique du lycée.

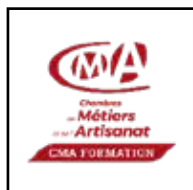


Journées Portes Ouvertes

Le lycée du Renaudin vous accueille lors de ses journées portes ouvertes :

- Samedi 31 janvier, 9h-12h30
- Samedi 14 mars, 9h-17h
- Mercredi 22 avril, 14h-17h

Formations proposées : 3^e agricole, Bac Pro Conduite et Gestion de l'Entreprise agricole Grandes Cultures, Bac Pro Conduite et Gestion de l'Entreprise viticole, Bac Pro Technicien Conseil Vente en Alimentation. Ces journées permettent de rencontrer enseignants et élèves, découvrir les formations et visiter les installations, dont les chais et la distillerie.



CMA FORMATION St-Germain de Lusignan (CFA)

87,5%, c'est le taux de réussite 2025 aux examens, toutes sections confondues, soit près de 300 nouveaux diplômés dans les 5 filières que compte le CFA : Alimentation, Hôtellerie-Restauration, Mécanique, Coiffure et Commerce-vente. La rentrée, bien qu'en légère baisse cette année s'est déroulée sous de bons auspices avec notamment l'arrivée de 7 nouveaux professeurs et beaucoup de projets en cours ou à venir.

Toujours très actif sur le plan de la mobilité européenne, l'établissement va notamment permettre cette année aux apprentis des immersions professionnelles et culturelles en Espagne et en Allemagne. Une délégation allemande composée de professeurs a d'ailleurs profité des douceurs locales en visitant la région et le CFA et en assistant par la même occasion au concours du Meilleur Jeune Boulanger Régional organisé fin septembre dans l'établissement (photo ci-dessous). La Boulangerie, valorisée notamment cette année par l'ouverture à St-Germain de Lusignan d'une nouvelle formation : le Brevet de Maîtrise Boulanger, diplôme de niveau Bac+2, une exception en Nouvelle-Aquitaine (avec le CFA de St-Benoît).

Des projets pédagogiques avec récolte de fonds pour Octobre Rose, pour les Clowns Stéthoscope, conduites par

les filières coiffure et vente ont également sensibilisé et engagé les jeunes au profit de causes solidaires. Et ce début 2026 verra les pâtisseries et mécaniciens automobiles organiser des expositions aux archives départementales mettant en valeur leurs métiers. Bref une activité riche et variée en complément des apprentissages professionnels conduits au CFA.

A tous ces projets s'ajoutent ceux liés aux infrastructures. L'établissement qui aura fêté ses 50 ans cette année, va voir de gros travaux de rénovation démarrer en 2026 : rénovation thermique, nouvel espace pour la mécanique agricole, ascenseur, portail et nouvelle sonnerie viendront moderniser l'établissement et rendre le cadre de travail encore plus agréable. Vous pourrez d'ailleurs le visiter lors des prochaines Journées Portes Ouvertes prévues le 24 janvier et le 14 mars prochains.



NOUVEAU !

Un jeu sur la Charente-Maritime

Le jeu de la Charente-Maritime sort en octobre 2025 en tirage unique et vendu dans les grandes surfaces, librairies, offices de tourisme, presses...

Liste des points de vente sur :
www.lejeudelacharente-maritime.com

Original et familial, le jeu de la Charente-Maritime permet à la population locale de découvrir de manière ludique et conviviale le territoire.

Petits et grands seront séduits par la diversité des thèmes : patrimoine, géographie, gastronomie, cinéma, sport, légendes locales, célébrités, actualité... le tout relevé d'une bonne dose d'humour. C'est ainsi que les joueurs auront aussi à répondre à des charades ou encore des devinettes.

Le jeu comprend également des questions et des défis pour les enfants !

En plus des questions écrites, 120 questions photos viennent agrémenter la partie.



Ce jeu sera
vendu au prix de
36 €
À vous de jouer !



www.lejeudelacharente-maritime.com

Le Collectif APE Jules Ferry 17

Association des Parents d'Élèves Jules Ferry 17

En suivant le succès des années précédentes et des différentes actions organisées, comme les ventes de chocolats, la braderie du jouet et la fête de l'école, l'APE Jules Ferry de Saint Germain de Lusignan est fière de continuer sur sa lancée. Le bureau collégial compte maintenant 6 membres, tous investis dans l'association et désireux de faire toujours mieux.

Notre association tiendra toutes ses promesses en invitant le plus de personnes à nous suivre dans cette nouvelle année à travers des actions diverses et variées pour vous émerveiller.

- Fin octobre la vente de chocolats pour Noël a été lancée, afin que la livraison des commandes se fasse avant les fêtes.
- Fin novembre a eu lieu le marché de Noël organisé par le Comité des Fêtes, qui nous prête généreusement un emplacement de choix, nous y avons vendu les réalisations des enfants faites avec leurs professeurs, ainsi que la braderie de l'enfance hiver.
- Le 1^{er} février, un loto aura lieu avec la vente de crêpes pour la Chandeleur.

- Le 13 mars, pour le carnaval l'APE offrira le goûter aux enfants, suivi d'une soirée dansante.
- Le 29 mars la braderie de l'enfance été est planifiée.
- Début juin, en partenariat avec le comité des fêtes, une fête des voisins sera mise en place.
- Et pour conclure l'année en beauté, le 26 juin la fête de l'école sera orchestrée par nos soins.



Nous serons heureux de vous compter parmi nous pendant nos animations tout au long de cette année scolaire, venez intégrer l'association ou aider quand vous le souhaitez.

À bientôt.

Le Collectif APE Jules Ferry 17



LES DIABLOTINS



L'Accueil Collectif de Mineurs (ACM) Les Diablotins est une association Loi 1901 qui a pour vocation d'accueillir les élèves de l'école de Saint-Germain de Lusignan, les matins et soirs en périscolaire ainsi que les mercredis.

Nos principaux partenaires sont la CAF de Charente-Maritime et la mairie de St Germain de Lusignan.

Pour son fonctionnement, l'ACM emploie une salariée au poste de directrice, Marion RIBEIRO, en poste depuis la rentrée scolaire 2024, secondée du personnel communal mis à disposition par la municipalité.

L'équipe ainsi formée propose le mercredi, des animations au sein de la structure et à l'extérieur pour faire découvrir le territoire aux enfants.

Mais aussi une aide à la parentalité au moyen des deux aménagements mis en place depuis plusieurs années déjà :

- Le transport des enfants à leurs activités de loisirs et rendez-vous paramédicaux grâce à l'investissement dans l'achat d'un minibus en 2023.
- L'aide aux devoirs des enfants du CP au CM2 qui fréquentent l'ACM, les lundis et jeudis de 17h à 18h grâce à la présence de 4 bénévoles.

Lors de l'assemblée générale du 20/03/2025, le bureau a été renouvelé et compte maintenant 6 membres dont 5 parents de l'école ! On se félicite que l'appel fait en début d'année ait permis de mobiliser les parents d'élèves tout en restant vigilant pour les prochaines années.

La prochaine Assemblée générale se déroulera en mars 2026, n'hésitez pas à venir y assister.

INFORMATIONS PRATIQUES

Horaires d'ouverture de l'accueil (sur période scolaire) :
Lundi, mardi, jeudi et vendredi de 7h à 8h45
puis de 16h15 à 19h30
Mercredi de 7h à 19h

Fermé les jours fériés, lors des ponts scolaires et pendant les vacances scolaires. gardierdiablotins17@gmail.com

À chaque jeune sa solution ! Passez en **mode** *avenir!*

Mission Locale :

une seule adresse pour
tous vos projets

Vous êtes jeune, vous avez besoin d'aide pour des questions **d'emploi, formation, projet professionnel, alternance, ressources, logement, santé, mobilité, permis de conduire, séjour en France ou à l'étranger, loisirs, culture,...**

La Mission Locale vous propose un accompagnement personnalisé.

Vous êtes une entreprise oeuvrant autour de Saint-Germain-de-Lusignan et vous souhaitez proposer des solutions (stages, contrats d'apprentissage, emploi, parrainage, visites,...) aux jeunes de votre territoire ? La Maison de l'Emploi/ Mission Locale accompagne également les entreprises !

→ **N'attendez plus, poussez la porte de votre Mission Locale !**

Route de Mosnac, Résidence Philippe, Bât.D 17500 JONZAC - 05.46.48.58.10

du lundi au vendredi de 9h à 12h30 et de 14h à 17h30

contact.ml@haute-saintonge.org



L'ESAT de Jonzac : Un Acteur Local de l'Inclusion Professionnelle



L'ESAT (Établissement et Service d'Accompagnement par le Travail) de Jonzac, situé au 46 bis Route de St Genis 17500 SAINT-GERMAIN-DE-LUSIGNAN, accompagne des personnes en situation de handicap dans l'accès à un travail adapté.

L'ESAT propose une large gamme d'activités, telles que :

- La blanchisserie,
- L'entretien et la création d'espaces verts,
- La sous-traitance diverse,
- L'hygiène et propreté,
- La cuisine collective et son restaurant.

Ces activités, proposées aux entreprises, collectivités et particuliers, permettent de développer les compétences des travailleurs tout en contribuant activement à la vie économique et sociale de la région.



Accompagnés d'une équipe de professionnels, chaque travailleur bénéficie d'un suivi personnalisé, afin de s'épanouir dans un cadre professionnel adapté. L'objectif est de favoriser l'inclusion sociale et l'insertion dans un emploi en milieu professionnel.

L'ESAT de JONZAC travaille aussi avec des entreprises locales et apporte des services utiles aux habitants de la région, tout en soutenant l'inclusion des personnes en situation de handicap.





Association des Donneurs de Sang Bénévoles du canton de Jonzac

L'Association des Donneurs de Sang Bénévoles du Canton de Jonzac, a le plaisir de profiter de la parution de votre journal communal pour vous informer de son activité en 2025.

Cette année, A l'heure où j'écris l'article pour le journal communal 8 collectes ont eu lieu avec un total de 717 personnes accueillies dont 62 nouveaux donneurs. Rappelons-nous que chaque jour, pour être suffisant en produit sanguins il faut trouver 10 000 donneurs. C'est donc un combat permanent ! Tous les ans 1 million de patients sont soignés grâce à ces dons. L'éthique relative aux prélèvements doit perdurer : volontariat, anonymat, bénévolat et non profit. Cette charte assure une sécurité tant pour le donneur que pour le receveur.

Merci à tous ceux et celles qui sont fidèles à ce geste citoyen et surtout merci pour les nouveaux donneurs car les malades comptent sur vous.

Comme l'an passé les enfants de l'école de St Germain vont participer au concours national de dessins pour la cause du don de sang. Merci aux enseignants qui nous relaient.

En septembre nous avons participé au forum des associations de Jonzac. Comme les autres années nous avons eu un très bon accueil de la part des visiteurs et des organisateurs. Quelques personnes ont même signé des promesses de dons et certaines sont venues à la collecte de septembre.

Pour poursuivre notre sensibilisation à ce geste citoyen nous avons lancé une campagne « Cap ou Pas Cap de parrainer un nouveau donneur ». Espérons que nous aurons un retour positif car ce n'est qu'avec vous que nous pourrons continuer les collectes de sang et par là même soigner et sauver des malades

Pour soutenir l'Établissement Français du Sang dont la grande cause nationale est le don de plasma nous avons aussi confectionné des affichettes informatives sur cette cause



Bien sûr nous avons organisé notre traditionnelle marche pour soutenir les donateurs de sang le dimanche 15 juin. Malgré un temps incertain vous étiez nombreux à y participer. Soyez-en tous remercié

Pour 2026 nous vous donnons rendez-vous :

Vendredi 23 janvier 14h – 18h30

ou

Samedi 24 janvier 8h30 -12h30

à la salle polyvalente de Saint Germain.

Notre assemblée générale aura lieu, le samedi 31 janvier 2026 à 15h00 à la salle Jean Moulin de Saint Germain de Lusignan. Au cours de cette assemblée générale vous pourrez poser toutes les questions que vous désirez au docteur responsable des collectes. Il y aura aussi ce jour-là la remise des diplômes pour tous ceux qui ont donnés : 10, 25, 45, 50, 75,...

Nous souhaitons à tous de vivre une année 2026 heureuse et nous espérons fort vous accueillir en grand nombre lors de nos diverses collectes.

La Présidente
Geneviève Boutinet



La Ligue contre le cancer en Charente-Maritime Sud : plus qu'un soutien, une présence au quotidien.

En Charente-Maritime, la Ligue contre le cancer17 ne se limite pas à la prévention : elle accompagne chaque jour les personnes touchées par la maladie.

Elle est présente dans le Sud du département St Germain de Lusignan, Jonzac, Montendre, Montguyon et alentour – elle propose gratuitement des soins de support, des ateliers pensés pour adoucir le parcours de soins des personnes touchées par un cancer.

Chaque année, Le programme évolue régulièrement avec de nouveaux ateliers et une meilleure implantation territoriale, afin d'offrir des services de proximité à tous les malades, même en zones rurales.

Elle propose des Séances de réflexologie, des Activités physiques adaptées, des Ateliers et conseils nutrition, des Ateliers de convivialité, des Groupes de parole, ou encore du Soutien professionnel. Ces moments offrent une bulle d'oxygène aux malades et à leurs proches.

L'objectif est clair : améliorer la qualité de vie, soulager les effets secondaires, redonner confiance et rompre l'isolement.



Les bienfaits se mesurent vite : mieux-être, regain d'énergie, mais aussi chaleur humaine et lien social retrouvé.

La Ligue contre le cancer de Charente-Maritime joue un rôle essentiel au-delà des soins médicaux. Ses soins de confort offrent un appui humain, social et psychologique complémentaire, souvent indispensable pour le bien-être des malades.

Grâce à ses actions de proximité, la Ligue contre le cancer renforce chaque année son engagement en faveur d'un accompagnement global des malades, tout en soutenant la recherche, la prévention et l'information auprès du grand public.



LIGUE CONTRE LE CANCER

Comité de CHARENTE-MARITIME
Centre hospitalier
208 rue Marius Lacroix
17000 La Rochelle
05 46 50 57 95
www.ligue-cancer.net

Sandrine DUCHEMIN
Coordinatrice du Comité 17
05 46 50 57 95 - 06 80 64 31 03
cd17@ligue-cancer.net

Elisabeth Florentin
Référente sud – Réflexologue
Espace de santé – St Germain de Lusignan
06 50 33 47 14
elisabeth.florentin28mail.com



Football Club Sévigne JONZAC ST GERMAIN DE LUSIGNAN

Saison 2024/2025 :

Le club possédait 305 licenciés à la fin du mois de mai 2025, le nombre de licenciés est stable.

L'équipe première a connu une saison difficile en étant souvent relégable, mais le retour de Martial Mikelbrensis à la trêve sur le banc de touche a permis de relancer une bonne dynamique afin de rester au niveau régional.

Saison mitigée pour la première réserve qui finit 4^e en départemental 3 et une honorable cinquième place pour la formation de 4^e division. L'équipe Critérium s'est bien battue en finissant 3^e et 2^e sur la seconde phase avec un mot clé, le plaisir.



Les féminines repartent avec une équipe à 8 avec le retour de Sonny Michot sur le banc de touche. La première phase se conclue avec une seconde place synonyme de non-accession en division élite, et la seconde phase nos féminines finiront 3^e au classement.



Chez les jeunes, des U6/U7 aux U18-U19, tous les joueurs ont défendu avec vaillance les couleurs du club. Nicolas Mennetaud, a repris les rênes de l'école de foot en tant que conseiller et donne son avis et les directives à mettre en place afin de faire progresser notre école de foot.



L'Assemblée Générale s'est déroulée le 30 mai 2025 sur les gradins du stade de St Germain de Lusignan en présence de Christophe Cabri, Maire de Jonzac et de Claude Martial, Maire de St Germain de Lusignan. Nicolas Héron, notre jeune président, a été réélu par le Conseil d'Administration.

FCS : Saison 2025/2026 :

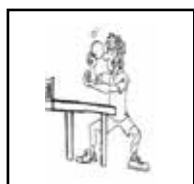
Début octobre, l'association comptait 272 licenciés (es) mais l'enregistrement de celles-ci n'était pas terminé. Cinq équipes seniors ont été engagées, sous la direction de Benoît Vulvin R3, Cédric Chasseloup D3 et de Gaëtan Massonneau D4. Deux formations seniors critérium à 8 ont été également inscrites.

A noter le très bon début de saison de l'équipe fanion qui s'est hissée au 5^e tour de la Coupe De France, perdu face à Angoulême Charente (N2). Les trois équipes se classent respectivement 2^e, 2^e et 4^e de leurs championnats et une belle première place pour nos féminines à 8.

Seul point noir, le manque d'une catégorie U17 cette année, sinon toutes les autres catégories sont représentées pour défendre les couleurs du club. Bonne saison à toutes et à tous !

Parmi les manifestations organisées en cette année 2025 :

- 12 janvier : vœux du président à la salle polyvalente de St Germain de Lusignan
- 14 avril : la 7^e rando de la Sévigne qui a connu un franc succès comme les années précédentes
- 27 avril : Soirée partenaires. Un moment convivial toujours apprécié par nos sponsors



Section tennis de table Foyer rural St GERMAIN DE LUSIGNAN

La saison dernière a été exceptionnelle sur le plan sportif avec les accessions en division supérieure pour nos équipes 1 (de Régionale 3 à Régionale 2) et 2 qui elle a connu deux montées dans la saison (montée en Départementale 1 en janvier et en Pré Régionale en juin). Sur le plan individuel Guillaume CLERJAUD décroche le titre de champion départemental en senior.

Donc pour la nouvelle saison, les objectifs sont revus à la baisse :

- Le maintien pour nos équipes 1 (en Régionale 2), plutôt mal engagé pour le moment (8^e et dernier après 3 matches)
- Equipe 2 (en Pré-Régionale) plutôt optimiste (5^e sur 8).

- 21 et 22 juin : traditionnel tournoi jeunes u10/u11 et u12/u13 avec 46 équipes inscrites.
- 28 juin : Tournoi des partenaires avec le repas du club le soir.

Vous pouvez aussi, prendre des informations sur le site du club

<http://fcsjonzacstgermain.footeo.com>

Ou



FCS JONZAC ST GERMAIN

Merci à tous les acteurs du FCSJ

*dirigeants – joueurs – arbitres – partenaires -supporters – amis, et les deux municipalités pour la mise à disposition et l'entretien des installations.
On vous attend aux stades et à nos manifestations.*

- Par contre, nous visons la montée en départementale 2 pour notre équipe 3 (2nd en Départementale 3), le match décisif aura lieu fin novembre contre COZES.

Le club dispose de deux jours d'entraînement par semaine avec deux créneaux à la salle Jean Moulin, le mercredi et le vendredi de 19 h à 20 h pour les jeunes compétitions et loisirs jeunes et adultes et à partir de 20 h pour les adultes compétitions.

Le nombre de licenciés évolue peu, nous étions 18 l'an passé, nous sommes 17 à ce jour (4 jeunes dont 1 loisir et 13 adultes dont 1 loisir), nous invitons toutes les personnes intéressées par la pratique du tennis de table à venir nous rejoindre que vous soyez jeunes ou moins jeunes voir beaucoup moins jeunes.

Pour tout renseignement, n'hésitez pas à contacter un membre du bureau :

Président : ROY Laurent 06.63.92.80.32

Trésorier : CLERJAUD Christophe 06.31.91.20.57

Secrétaire : LERMITE Freddy 06.66.09.59.06



UNION NATIONALE DES COMBATTANTS
SECTION DE
ST GERMAIN DE LUSIGNAN – LUSSAC
GUITINIERES & JONZAC
 Jean-Claude LABY
 7 rue du Pérat « Figers »
 17800 ECHEBRUNE
 Tél 06.79.63.97.68
 Mail : jean-claude.laby17@orange.fr

POUR ADHERER A L'U.N.C.

Adressez-vous au président de Section

Cotisation annuelle = 25 €

Nos offres :

- Participation aux activités
- Adhésion à la revue mensuelle « La Voix du Combattant » et bulletin semestriel local
- Aides aux démunis (ONACVG et UNC)

Mot du président

« Je tiens avant tout, à remercier nos fidèles adhérents pour leur soutien indéfectible à défendre nos valeurs et honorer les Morts pour la France qui nous permettent aujourd'hui, par leur sacrifice, de vivre libre, et ce dans un contexte géopolitique complexe menaçant nos acquis.

J'encourage tous les citoyens à venir renforcer nos rangs. Il est plus que nécessaire de nous serrer les coudes devant les dangers de dirigeants de pays étrangers assoiffés de pouvoir sans autre considération. Nous nous devons d'être unis pour soutenir nos armées et les dirigeants de notre pays, toutes couleurs politiques confondues. Avec vous nos actions et nos messages, nous pèserons d'autant plus lourd et serons d'autant plus entendus que nous serons nombreux à nous exprimer d'une même voix.

Vous êtes anciens combattants, vous êtes des Soldats de France, vous êtes simplement des citoyens français : rejoignez-nous. »

Jean-Claude Laby

Activités du second semestre :

Outre les cotisations des adhérents, notre association encaisse des gains en organisant des activités lucratives, tels que nos lotos. A ce sujet, celui du mois de septembre a dû être annulé en raison de l'indisponibilité du président et de ses proches pour raison de santé au sein de la famille. Des messages d'excuses ont été adressés à notre clientèle et à nos adhérents. Nous les renouvelons ici. Pour cette année le dernier loto est celui du 05/10/2025. L'an prochain verra 3 lotos organisés les premiers dimanches d'avril, septembre et octobre, salle polyvalente de St Germain de Lusignan.

Par ailleurs, pour la sixième année consécutive, un stand d'emballage cadeaux de Noël sera tenu tout le mois de décembre dans la galerie marchande du Leclerc de Pons. Les bénévoles qui voudraient y aider seront les bienvenus et se feront connaître près du président. Pour tous, venez faire emballer vos cadeaux à notre stand, même si ceux-ci ne sont pas acquis dans ce magasin.

Une journée champêtre sera proposée dans les mêmes conditions d'organisation et de lieu que par le passé dans le sous-bois de notre regretté André Brossard, son petit-fils, nouveau propriétaire consent à nous y recevoir. C'est une autre occasion de nous rencontrer avec nos familles et nos amis. Nous en profitons pour y convier nos connaissances qui pourraient alors décider de nous rejoindre.

COMMEMORATIONS DU DERNIER TRIMESTRE 2025		
DATES	OBJETS	LIEUX
01/11	Souvenir de nos Morts pour la France au cours des guerres de 14-18, 1939-1945 et d'Algérie	Cimetières de JONZAC
11/11	Amnistie de la première guerre mondiale	GUITINIERES ST GERMAIN DE LUSIGNAN JONZAC
05/12	Hommage aux Morts pour la France au Maroc, en Tunisie et en Algérie	JONZAC
31/12	Hommage à l'équipage Américain qui s'est sacrifié à MONTLIEU LA GARDE	MONTLIEU LA GARDE

Autres rendez-vous importants :

En premier notre assemblée générale annuelle qui se tiendra salle Jean Moulin le samedi 21 février 2026 à 10h00. C'est l'occasion pour nos adhérents de s'y rencontrer. Venez y décider de nos actions et de nos projets. En cas d'empêchement envoyez votre « pouvoir », c'est important pour le bon fonctionnement de l'association. A cette occasion vous pourrez présenter votre candidature pour intégrer le conseil d'administration au sein duquel vous pourrez exercer des responsabilités si vous le souhaitez.

Nos conseils d'administration qui se déroulent au moins 1 fois par trimestre, salle du presbytère à St Germain, en générale un samedi de 9 h 30 à 12 h 00. Si vous avez envie d'y assister à l'occasion, (adhérents ou simples curieux) rapprochez-vous du président.

Pour conclure cette page, je souhaite que tous nos concitoyens prennent conscience de l'importance de leur soutien et les invite à venir grossir nos rangs par une adhésion, quel que soit leur statut. Le montant de la cotisation annuelle est de 25 € pour les actifs, cotisation comprenant l'abonnement à notre revue « La Voix du Combattant ». Pour nos veuves d'anciens combattants la cotisation est de 12 € l'an. Des actions sont menées chaque année depuis 2024 dans les classes de CM1 et CM2 des écoles de Guitinières et de St Germain de Lusignan pour sensibiliser les enfants et leurs parents.



A.C.C.A. Saint Germain de Lusignan

Les membres de l'Association Communale de Chasse Agréée ont traversé une année particulièrement difficile, marquée par la perte de six membres, dont leur trésorier, décédé le 22 octobre 2025. Nous adressons nos sincères condoléances à leurs proches et à toute la communauté.

Sur le plan de l'action de chasse, il s'avère que les battues au grand gibier ont de plus en plus leur importance. En effet, les sangliers et chevreuils causent non seulement des dégâts aux cultures, notamment la vigne et le maïs, mais provoquent aussi de nombreux accidents de circulation. En juillet dernier, deux chevreuils et un sanglier ont été impliqués dans des incidents sur la route de Jonzac-Pons et la route de Jonzac-Jarnac-Champagne. Heureusement, ces accidents n'ont causé que des dégâts matériels.

Depuis l'ouverture de la chasse, 12 sangliers et 9 chevreuils ont été prélevés. Nous félicitons les chasseurs pour leur engagement, ainsi que notre piégeur agréé, qui a déjà comptabilisé 17 renards capturés à ce jour.

Enfin, à noter dans vos agendas : l'ACCA organise une soirée dansante sur le thème des « Années 80 » le samedi 21 février 2026, dans la salle polyvalente, à partir de 21h30. L'entrée est fixée à 5 euros. La sécurité sera assurée pour que cette soirée soit un moment convivial et agréable.

Nous comptons sur votre présence pour soutenir nos activités et partager ensemble de bons moments !

Club de l'Amitié Saint Germain-Lussac

La salle de la tisanerie place Jean Moulin nous accueille 1 mercredi sur 2.

La matinée dès 9 heures commence avec l'informatique. Animée par Gérard, Georges, Jean Claude et Renée pour la passion des cartes de vœux.



L'après-midi de 14 h à 17 h convivialité autour des jeux de cartes tarot et belote suivi d'un goûter



Pour nous rejoindre contactez-nous.
Denis 05 46 48 27 68 de préférence aux heures de repas.

Le Président Denis PINAUD

EUROCHESTRIES

RETOUR SUR LE FESTIVAL DE CET ÉTÉ

Le Festival international d'orchestres de jeunes Eurochestries, événement devenu incontournable dans notre région, a rassemblé cet été des musiciens talentueux venus des quatre coins du monde, offrant au public une expérience musicale inoubliable.

Ainsi, du 30 juillet au 12 août :

- 65 concerts et animations sur l'ensemble du territoire de la Charente Maritime et des alentours (nord Gironde et sud Charente) ;
- Des jeunes musiciens de haut niveau venus de 10 pays de plusieurs continents (Albanie, Brésil, Croatie, Chine, Espagne, France, Hongrie, Lituanie, Mexique et Slovaquie) ;
- Quatre orchestres symphoniques, un orchestre de tamburas, et six ensembles de musique de chambre permettaient une diversité musicale ;
- 16 000 personnes venues les écouter et les applaudir.



ÉTAPE A SAINT-GERMAIN-DE-LUSIGNAN

Organisé par la municipalité et le Comité des Fêtes « Au fil de la Seugne », l'orchestre croate de tamburas a donné un concert le 6 août dans la salle polyvalente devant un public venu en nombre !

Les 40 musiciens de l'orchestre, dirigé par Saša Botički, ont fait connaître aux saint-germinoises et spectateurs venus d'ailleurs l'instrument traditionnel croate « tambura », instrument proche de la mandoline, et en particulier sa beauté lorsqu'il est joué en orchestre, avec un répertoire très varié.

Petits et grands ont été conquis par cette soirée qui a mêlé musiques traditionnelles croates, musique classique, musiques de films avec le célèbre « Pirates des Caraïbes » et même ACDC !



NOS PROCHAINS ÉVÉNEMENTS :

- Samedi 15 novembre : Gala exceptionnel au profit du Téléthon et de l'Institut Bergonié.

Une soirée inspirante et festive avec au programme : rencontre exceptionnelle avec Philippe Croizon – « Tout est possible », cocktail dînatoire convivial, concert du chœur d'Hommes Pyrénéen Voxitane et concert du chœur académique d'adolescents Acad'Ôchoeur.

Rendez-vous au Centre des Congrès de Haute-Saintonge pour une soirée placée sous le signe du partage, de la musique et de la solidarité.

Réservations auprès de l'Office de Tourisme de Jonzac au 0546484929 ou en ligne sur HelloAsso : <https://www.helloasso.com/associations/eurochestries-charente-maritime>



- 17-18 février : Danse traditionnelle ukrainienne avec la troupe Barvinok de Kiev. (Voir encadré spécifique)
- 30 juillet – 12 août : Festival Eurochestries Charente-Maritime

Soutenez nos actions pour la jeunesse, la musique et la culture en faisant un don à l'association Eurochestries !

<https://www.helloasso.com/associations/eurochestries-charente-maritime>



1 rue du 8 mai, 17500 Saint-Germain de Lusignan | 05 46 48 25 30 | eurochestries.17@orange.fr
N'hésitez pas à visiter notre site : www.eurochestries.org/17



Grand spectacle de danses traditionnelles ukrainiennes

Organisé par les Eurochestries en partenariat avec le comité des fêtes, le corps de ballets traditionnels Ukrainiens de jeunes sera en tournée en France en février 2026. Il donnera un spectacle le mardi 17 février à 20h à la salle polyvalente de Saint-Germain de Lusignan.

Les 40 danseuses et danseurs âgés de 15 à 18 ans vous éblouiront par la qualité de leur prestation lors d'une soirée inoubliable.

-- Réservations début janvier --



THÉÂTRE

En partenariat avec l'association En Vie En Corps, la troupe du Théâtre Clin d'Oeil de Saintes présentera sa nouvelle pièce à SAINT-GERMAIN-DE-LUSIGNAN le samedi 07 février 2026, salle Polyvalente à 20h30.

Une comédie très drôle, « **Un dîner bien tranquille** » librement adaptée de Martine HUET.

Cette année, nous avons 2 nouvelles comédiennes et un nouveau technicien son.

Beaucoup de surprises et de bons moments de rire pendant près de 2 heures.

Cette pièce fait la part belle aux dames avec des personnages étonnants, surprenants et haut en couleur.

Ils seront 8 sur scène pour partager avec vous l'histoire... Afin de séduire sa future belle-mère, PDG des usines Bareuil, Léa organise un dîner qu'elle veut parfait.



Pour leur fille chérie, les parents Delatour sont prêts à tout... même au pire !!!

Les réservations sont conseillées au 07.49.97.89.91.



COMITE DES FETES

De Saint Germain de Lusignan et de Lussac

L'assemblée générale s'est déroulée le 13 mars 2025 à la salle communale de Saint Germain de Lusignan. A l'issue de la réunion, un nouveau bureau s'est formé, composé :

Présidents : A. GERON-POULARD et J.C. DOYEN

Présidente d'honneur : Ch. BOSSER

Secrétaires : V. DOYEN et V. CHEVALIER

Trésorier : P. DAVID

Trésorière adjointe : C. PEQUIGNOT

Manifestations au cours de l'année 2025

- 19 janvier - Puce des couturières

Bilan positif, manifestation ayant toujours le même succès avec des exposants qui se réinscrivent d'une année sur l'autre.



- 22 mars - Journée « propre » en partenariat avec la mairie de Saint Germain
- 31 mai - Repas du Comité au « Domaine de la Laigne » à Sainte Lheurine
- 6 juin - Fêtes des voisins organisée en partenariat avec l'APE



Une participation importante pour cet événement gratuit et ouvert à tous, avec un repas tiré du panier, ambiance festive, soirée animée par le duo « Artidoro ». Structures gonflables mises à disposition des enfants, offertes par l'APE et fortement appréciées.

- 15 juin - Marche du Don du sang
- 6 août – Eurochestreries

Nous avons accueilli l'orchestre de Tambouras « Vallis Aurea » de Croatie. Bonne organisation, public nombreux ayant énormément apprécié ce moment musical de qualité

- 21 septembre – Brocante qui en raison du mauvais temps (pluie et orages) a contraint le Comité des Fêtes à annuler cette manifestation. Tous les exposants avaient été prévenus de l'annulation.
- 26 novembre - Marché de Noël



Le Comité des Fêtes tient à remercier les différentes associations présentes au cours des différentes manifestations dont : l'APE, les Eurochestreries, le Club de Football et le Don du Sang.

Un remerciement tout particulier est adressé à monsieur MARTIAL pour son indéfectible soutien, ainsi qu'à madame FORTIER, maire de Lussac.

Pour l'année prochaine (2026), de nouvelles animations seront proposées par le Comité des Fêtes, les informations seront disponibles sur Panneau Pocket et le site internet de la mairie. Quelques dates sont néanmoins à retenir :

- 25 janvier 2026 - Puces des Couturières
- 17 février 2026 – Ballets Ukrainien Barvinok
- 14 juin 2026 – Marche du don du Sang
- Début août – Eurochestreries
- 20 septembre 2026 – Brocante
- 29 novembre 2026 - Marché de Noël

KARATE

Le Haute Saintonge Karaté va reprendre les entrainements pour une nouvelle saison.

La saison 2024/2025 s'est clôturée avec la remise de ceintures jaunes pour Marie Claire, Magali, Agnès et Isabelle, avec les félicitations de Senseï Éric. Philippe a obtenu la ceinture marron.



La reprise des cours a eu lieu le 16 septembre dernier, et une fois de plus cette année les adhérents du Club HSKC porteront leurs ceintures rose pour soutenir la ligue contre le cancer.



DANSE COUNTRY

Sous l'égide des Amis de la Maine de Guitinière, la section COUNTRY développe ses activités dans la petite salle des fêtes de St Germain de Lusignan tous les mardis de 14h à 16h (sauf vacances été).

Les cours se font en présence d'une animatrice, Madame Nicole Soury. Pour se perfectionner des révisions sont également mises en place le vendredi de 14h à 16h au même endroit.

Un bal est organisé tous les ans en octobre afin de réunir tous les passionnés de country aussi bien de Charente Maritime que des départements voisins.



FOYER RURAL

Devant l'augmentation du chiffre des ventes de vêtements d'environ 33 % par rapport à l'année 2024, les membres du foyer rural, section bourses, sont de plus en plus motivés pour poursuivent leur action solidaire de cession d'articles d'occasion.



Au cours de notre dernière bourse d'hiver, nous avons réceptionné 8440 vêtements et vendu plus de 32 % de ceux-ci.

Notre démarche offrant une multitude d'avantages, tant pour les consommateurs que pour l'environnement nous vous donnons rendez-vous en 2026, aux dates suivantes :

- Bourse aux vêtements d'été : du 5 au 14 Mai 2026
- Bourse aux vêtements d'hiver : du 8 au 17 septembre 2026
- Bourse de Noël : du 10 au 19 novembre 2026

Les membres du Foyer Rural.



Bal du Dimanche 19 octobre 2025

Pour tous renseignements s'adresser au :
Tel. : 06.02.66.81.41 ou 05.45.70.40.15
Mail: rebelboots17@gmail.com

Les grands rendez-vous



Une couleur, un lieu :

Ecole des Arts St-Germain de Lusignan (auditoriums)
Théâtre de Jonzac
Centre des Congrès de Jonzac

- **Saison pro "Avec amour"** Samedi 13 décembre
- **L'heure des chansons Orchestre** Samedi 20 décembre 11h
- **Scène ouverte** Samedi 20 décembre 17h
- **Concerts du Nouvel An** Samedi 10 à 20h30
Dimanche 11 janvier à 15h
- **Scène ouverte** Samedi 7 février à 17h
- **Spectacle des profs** Samedi 28 février à 20h30
- **Concours de Danse** Dimanche 15 mars
- **Saint-Patrick** Dimanche 22 mars
- **Stages de cirque** Du 6 au 18 avril
- **Percu T** Samedi 9 mai
- **Spectacle de Danse** Samedi 30 mai
- **Saison pro "Les Poupidou sisters"** Vendredi 12 juin
- **Les classes de FM** Samedi 13 juin
- **Fête de la Musique** Dimanche 21 juin
- **Spectacle de Théâtre** Vendredi 26 juin
- **Portes ouvertes** Samedi 27 juin
- **Spectacle de Théâtre** Samedi 27 juin

Renseignements : Ecole des Arts
2 chemin du Paradis 17500 St Germain de Lusignan
Tél : 05.46.48.31.26 Mail : ecoledesarts@haute-saintonge.org
Site : www.ecoledesarts.org
www.facebook.com/ecoledesarts.hautesaintonge



Votre Mairie est ouverte les :

Lundi, mardi, jeudi : 08 h 00 – 12 h 00
13 h 30 – 17 h 30
Vendredi : 08 h 00 – 12 h 00

fermée les vendredis 26 décembre 2025 et 2 janvier 2026

COORDONNEES

Tel : 05.46.48.06.36

Courriel : accueil@sglusignan17.fr

Site internet : sglusignan17.fr

Pour recevoir les informations de votre Mairie

L'application mobile Panneau Pocket vous permet de recevoir :

- Les informations municipales
- La vie associative
- Les alertes en temps réel
- Téléchargez l'application Panneau Pocket : c'est gratuit, sans création de compte ou de saisie de vos données personnelles.

En cas de difficultés, le personnel de la Mairie pourra vous aider.



France Services

Exemples de services proposés dans les agences :

- Déclarer mes revenus
- Faire une demande de permis de conduire ou de carte d'identité
- Demander une aide (allocation logement, Rsa, retraite)
- Créer votre espace France Travail
- Gérer votre Ameli

Votre agence France Services à Jonzac :

Adresse : Mutualité sociale agricole ,
1 place du 8 mai 1945 à JONZAC
Tel : 05.46.97.53.74

Courriel : jonzac@france-services.gouv.fr

Site internet : <https://www.france-services.gouv.fr>

Horaires d'ouverture :

Du lundi au jeudi : 09h00 à 12h00
13h30 à 16h00

Le vendredi : 09h00 à 12h00



Bulletin municipal n° 68 - Déc 2025	Responsable publication Mme Billaudel Virginie	A contribué l'équipe municipale	Mise en page Ask-Info	Edité à 780 exemplaires Dépôt légal n°531 Impression Imprimerie Michot
--	---	------------------------------------	--------------------------	---



TERRITOIRE D'EAU ET DE BIODIVERSITÉ



NATURA 2000

La richesse écologique de votre commune est exceptionnelle et est reconnue comme telle par l'intégration au sein du plus vaste réseau européen de sites protégés : Natura 2000.

Le réseau hydrographique et ses zones humides associées sont concernées par le site Natura 2000

« Haute vallée de la Seugne en amont de Pons et affluents ».

C'est un site d'une richesse écologique incroyable, façonné par une mosaïque de zones humides, prairies, forêts alluviales, plans d'eau, etc. Grâce à cette diversité d'habitats naturels, une immense variété d'espèces, animales et végétales, s'y développe. Certains habitats et espèces présents sont aujourd'hui rares et menacés sur le reste du territoire régional, national, voire européen.



- 4 300 ha : Superficie du site Natura 2000
- 15 : Habitats d'intérêt communautaire
- 56 : Espèces animales patrimoniales
- 41 : Espèces végétales patrimoniales



© SYMBAS

Natura 2000 : un réseau de sites naturels, terrestres et/ou marins, qui visent à préserver la biodiversité, tout en conciliant les activités humaines.

PRÉSERVER CETTE BIODIVERSITÉ

Le réseau Natura 2000 dispose d'outils financiers qui permettent de mener des actions pour restaurer et préserver ces milieux naturels.

Les propriétaires (public ou privé) et usagers (tels que les agriculteurs) de parcelles situées au sein des sites Natura 2000 peuvent disposer d'un accompagnement technique du Syndicat Mixte du Bassin de la Seugne (SYMBAS), structure animatrice du site Natura 2000, pour mener différentes actions et bénéficier de financements européens et régionaux, durant une période de 5 ans.

Vos contacts au SYMBAS :

- ✉ natura2000@symbas.fr
- ☎ 06.45.98.03.26
- 🌐 www.symbas.fr



© SYMBAS



Les contrats Natura 2000 permettent de réaliser une multitude d'actions, avec des financements européens et régionaux de 100 % des coûts induits ! Quelques exemples :

- Pose de clôtures et d'abreuvoirs pour du pâturage (équins, bovins, caprins, ovins)
- Maintien et entretien de prairies ou de zones humides (fauche/broyage/pâturage)
- Débroussaillage de friche
- Plantation de haies
- Création et entretien d'arbres têtard
- Vieillessement des forêts naturelles pour constituer des îlots de sénescence (compensé jusqu'à 4 500 €/ha)

Plus de 151 000 euros de subventions ont permis de réaliser ces types d'actions sur le site Natura 2000.

Les Mesures Agro-Environnementales et Climatiques (MAEC) permettent aux agriculteurs de maintenir ou d'encourager des pratiques agricoles favorables à la préservation de l'environnement. Dans le cadre de la PAC (Politique Agricole Commune), les actions mises en œuvre sont indemnisées (jusqu'à 650 €/ha/an).

- Conversion de culture en prairie sur la totalité de la parcelle ou par bandes
- Gestion du pâturage
- Entretien mécanique des prairies

Depuis 2022, plus de 860 000 € ont été reversés aux agriculteurs du territoire qui ont engagés plus de 480 ha en MAEC.



La charte Natura 2000 permet de valoriser les bonnes pratiques de gestion des milieux naturels (entretien des haies, des plans d'eau, des prairies, des boisements, des peupleraies) ou les bonnes pratiques liées aux activités (pratique de la chasse, de la pêche, de la randonnée, des activités nautiques, ...).

Cet engagement moral n'entraîne pas de surcoûts liés aux pratiques de gestion habituelles. L'engagement permet en contre-partie de demander une exonération de la taxe foncière sur les propriétés non-bâties.

Près de 135 ha sont engagés en Charte Natura 2000 sur la Haute vallée de la Seugne.



POINT JUSTICE

A pour but de faciliter l'accès au droit de tous les citoyens sans conditions de ressources, en mettant à disposition :

Un service d'accueil **GRATUIT** et **CONFIDENTIEL**

Une aide pour l'**orientation** et l'**information** sur toutes les questions d'**ordre juridique**.

Un accès à des **associations spécialisées** et à des **professionnels du droit**.

Divorce - Agression - Succession - Violence - Problèmes de garde d'enfants - d'Impôts - d'Assurances - de Logement - d'Emploi etc..



point-justice

Résidence Philippe, Bât D
17500 JONZAC

T. 05.46.48.58.10

Du lundi au vendredi
de 9h00 à 12h30 et de 14h00 à 17h30

Vous avez rendez-vous le :

L'ACCÈS AU DROIT

Connaître ses droits et obligations, être en mesure de les exercer, est un besoin essentiel pour chaque individu et un élément fondamental du pacte social.

Si l'adage selon lequel "nul n'est censé ignorer la loi" est couramment utilisé, la complexité du droit, son évolution rapide et son caractère spécialisé ne permettent pas toujours de le comprendre en détail.

Si la loi réprime, elle a aussi pour objectif de protéger les citoyens dans une fonction de régulation des rapports sociaux.

Faciliter l'accès au droit de tous, notamment des personnes les plus fragiles, est un objectif permanent du ministère de la justice.

L'accès au droit a été consacré par la loi du 18 novembre 2006 de modernisation de la justice de XXI^e siècle comme composante du service public de la justice.

Les conseils départementaux de l'accès au droit (CDAD) du territoire national recensent, impulsent et coordonnent les actions pour l'accès au droit, au bénéfice de tous.

Les partenaires qui animent des permanences de proximité au sein des "Point Justice" sont au contact direct des usagers afin de répondre à leurs besoins dans tous les champs juridiques de la vie quotidienne (famille, travail, logement, consommation etc...)

Cette brochure vous donnera les repères nécessaires pour vous adresser à l'interlocuteur dont vous avez besoin pour l'obtention d'informations juridiques et de conseils dans vos démarches.

POINT JUSTICE

des professionnels à votre service :

AVOCATS :

Conseils juridiques dans tous domaines.

CIDFF 17 :

Informations juridiques sur les droits des femmes et des familles (emploi, divorce, garde d'enfants,...)

CIDFF 17 Service d'Aide aux victimes :

Violences intra-familiales, harcèlements, vols, accidents, escroqueries etc..

NOTAIRES :

Droits immobilier, successions, famille ...

UDAF 17 :

Service d'appui et d'information aux tuteurs familiaux (demande de curatelle, tutelle,...)

ADIL 17 :

Informations sur le droit du logement (travaux, insalubrité, loyer impayé,...)

CONCILIATEUR DE JUSTICE :

Auxiliaire de justice bénévole, il accompagne les parties à la recherche d'une solution amiable à leur différend.

ECRIVAIN PUBLIC :

Apporter une aide aux personnes dans la lecture, compréhension ou rédaction de tout type de document administratif, juridique et privé

CE QU'IL FAUT SAVOIR

1 Pour qui ?

Pour chaque personne, quels que soient ses revenus, son lieu de vie, son âge, son sexe, sa nationalité, etc..

3 Où ?

Votre Point Justice est situé au sein des locaux de la Maison de l'Emploi de Haute Saintonge à JONZAC.

5 Avec qui ?

Avocats - Notaires - Associations - Juristes - etc...

UNE QUESTION JURIDIQUE ?



POINT JUSTICE de JONZAC

Service juridique de proximité ouvert à tous

Connaître et exercer vos droits et devoirs

- Quels sont vos droits ?
- À qui vous adresser ?
- Qui peut vous conseiller ?

GRATUIT - CONFIDENTIEL - ANONYME

SUR RENDEZ-VOUS



point-justice
à domicile, par vidéo, par web



point-justice
à domicile, par vidéo, par web



Pourquoi ?

2

Pour chaque personne, quels que soient ses revenus, son lieu de vie, son âge, son sexe, sa nationalité, etc..



Comment ça marche ?

4

- Contactez votre Point Justice
- Un premier entretien d'écoute et d'orientation
- Une consultation juridique avec un professionnel du droit ou une information juridique (avec une association par exemple)



Quand ?

6

- À tout moment pour être informé de ses droits
- Avant, pendant ou après une procédure judiciaire

HABITANTS, CURISTES, VACANCIERS... TOUS CONCERNÉS

GESTION DES DÉCHETS
Communauté des communes
de la Haute-Saintonge



NEW !

Le sac transparent

Pour remplacer les sacs noirs,
la Communauté des communes de
Haute-Saintonge fournit gratuitement
de nouveaux sacs aux habitants.

> Rendez-vous en mairie pour
récupérer vos sacs !



Dans le sac jaune

**TOUS LES
EMBALLAGES
SE TRIENT !**

> Rendez-vous en mairie pour récupérer vos sacs !



Le compost

Cette année,
**APPRENONS
À COMPOSTER**

nos restes de repas et autres déchets
organiques, pour alléger les poubelles.

> Résidents ? Récupérez votre composteur
gratuit rapidement en mairie ou déchèterie sur
présentation de votre badge.

LES COLLECTES

Toute l'année, je respecte le calendrier des collectes !
Pour garder les villes et points d'apports propres, je dépose mes poubelles la veille des ramassages.

Calendrier des collectes disponibles sur le site www.haute-saintonge.org
et sur l'application Notre Haute-Saintonge



MEMO TRI EN HAUTE-SAINTONGE

À TRIER

EMBALLAGES



TOUS LES PAPIERS

TOUS LES EMBALLAGES
EN PLASTIQUE

TOUS LES PETITS
EMBALLAGES
EN CARTON

TOUS LES EMBALLAGES
EN MÉTAL
Y COMPRIS LES DOSETTES

1 BIEN VIDÉS, NON LAVÉS, NON EMPILÉS
→ APLATIR LES BOUTEILLES EN PLASTIQUE
SUR LE SENS DE LA LONGUEUR

À TRIER

VERRE



EMBALLAGES EN VERRE
BOUTEILLES, POTS, BOCAUX
ET FLACONS EN VERRE

1 BIEN VIDÉS, NON LAVÉS,
PAS DE VAISSELLE

À TRIER

TEXTILES



VÊTEMENTS, CHAUSSURES
PAR PAIRE ET LACETS LIÉS,
LINGE, MAROQUINERIE
(MIS DANS UN SAC)

À JETER

**ORDURES
MÉNAGÈRES
RÉSIDUELLES**



DÉCHETS D'HYGIÈNE, TISSUS
ET VAISSELLE CASSÉE

À COMPOSTER

COMPOSTAGE

BIO-DÉCHETS



RESTES DE PRÉPARATION DE REPAS, RESTES DE REPAS, SACHETS DE THÉ/FILTRES À CAFÉ
ET VÉGÉTAUX EN PETITE QUANTITÉ

Ajouter 50% de matières sèches (broyat de végétaux) pour un bon compost

À TRIER

DÉCHÈTERIES

Accès avec badge



BOIS, CARTONS, DÉCHETS VERTS, DÉBLAIS ET GRAVATS,
ENCOMBRANTS, MÉTAUX, ÉLECTRONIQUES, MOBILIER, PILES, BATTERIES,
DÉCHETS TOXIQUES ET JOUETS, COQUILLES D'HUITRES

Demandez votre badge
ou service déchets

UN DOUTE ?

Retrouvez toutes les règles de tri en
téléchargeant gratuitement l'appli
mobile **NOTRE HAUTE-SAINTONGE**



LOI ADEC :
INTERDICTION DE JETER LES
BIO-DÉCHETS DANS LES ORDURES
MÉNAGÈRES RÉSIDUELLES
DEPUIS LE 1^{er} JAN. 2024

CONTACT

05 46 48 78 34 service-om@haute-saintonge.org
www.haute-saintonge.org

Calendrier des Animations 2026 à St Germain de Lusignan

Janvier

09/01 : Vœux du Maire à 17h30 à la salle polyvalente
10 et 11/01 : Concert du Nouvel An par l'EdA⁴
23 et 24/01 : Don de sang
24/01 : Portes ouvertes CMA⁵ Formation
25/01 : Puce des couturières organisée par le comité des fêtes
31/01 : Assemblée Générale du Don de sang
31/01 : Portes ouvertes lycée Le Renaudin de 9h à 12h30

Février

01/02 : Loto de l' APE²
07/02 : Scène Ouverte par l'EdA⁴
07/02 : Théâtre avec l'association En Vie en Corps
17/02 : Le comité des fêtes accueille le ballet Ukrainien Barvinok
21/02 : AG de l'UNC à 10h salle Jean Moulin
21/02 : Soirée années 80 organisée par l'ACCA¹
28/02 : Spectacle des Profs par l'EdA⁴

Mars

01/03 : Repas des aînés
13/03 : Soirée Carnaval organisée par l'APE²
14/03 : Portes ouvertes lycée Le Renaudin de 9h à 17h
14/03 : Portes ouvertes CMA⁵ Formation
15/03 : Election municipale
15/03 : Concours départemental de danse par l'EdA⁴
21/03 : Don de sang
22/03 : Election municipale
22/03 : Fête de la St Patrick par l'EdA⁴
29/03 : Braderie de l'APE²

Avril

05/04 : 8ème rando de la Sévigne FCS³
06/04 au 18/04: Stage de Cirque par l'EdA⁴
22/04 : Portes ouvertes lycée Le Renaudin de 14h à 17h

Mai

08/05 : Cérémonie de commémoration
09/05 : Percu T par l'école des Arts
du 5 au 14/05 : Bourse aux vêtements d'été par le foyer rural
30/05 : Spectacle de danse par l'EdA⁴

Juin

06 et 07/06 : Tournoi des jeunes du FCS³
12/06 : Fête des voisins organisée par le comité des fêtes et l'APE²
12/06 : Saison pro « les poupidou sisters » par l'EdA⁴
13/06 : Spectacle des classes de FM par l'EdA⁴
14/06 : Marche du Don de Sang à 9h30 aux Charmilles

21/06 : Fête de la musique par l'EdA⁴

26/06 : Fête de l'école organisée par l'APE²
27/06 : Spectacle de théâtre par l'EdA⁴ et portes ouvertes

Juillet

04/07 : Don de sang

Août

du 30/07 au 12/08 : Eurochestries
21/08 : Don de sang

Septembre

21/09 : Brocante organisée par le comité des fêtes
du 08 au 17/09 : Bourse aux vêtements d'hiver organisée par le foyer rural
25/09 : Don de sang

Octobre

Bal country

Novembre

11/11 : Cérémonie de commémoration
du 10 au 19/11 : Bourse de Noël organisée par le foyer rural
20 et 21/11 : Don de sang
22/11 : Bourse de l'enfance d'hiver par l'APE²
29/11 : Marché de Noël organisé par le comité des fêtes

La liste est non exhaustive et des modifications peuvent être apportées au cours de l'année.

Les informations sont transmises régulièrement sur le site internet de la Commune ainsi que sur Panneau Pocket ou sur les panneaux d'affichage de la mairie.

¹ ACCA = Association communale de chasse agréée

² APE = Association des Parents d'Elèves

³ FCS = Football Club Sévigne

⁴ EdA = Ecole des arts

⁵ CMA = Chambre de Métiers et de l'Artisanat

Don du sang :

Salle polyvalente de St Germain de Lusignan

Vendredi 23 janvier	14h/18h30
Samedi 24 janvier	8h30/12h30
Samedi 21 mars	8h30/12h30
Vendredi 29 mai	14h/18h30
Samedi 30 mai	8h30/12h30
Samedi 4 juillet	8h/12h30
Vendredi 21 août	8h/13h
Vendredi 25 septembre	8h/13h
Vendredi 20 novembre	14h/18h30
Samedi 21 novembre	8h30/12h30

Sur Rendez-vous : dondesang.efs.sante.fr